

MoDO GALE ACTÍVAO!

UN PROXECTO DE INVESTIGACIÓN-ACCIÓN
EN DINAMIZACIÓN LINGÜÍSTICA



PRESENTACIÓN

Modo galego, actívaio! (MGA!) é un proxecto de investigación-acción desenvolvido de xeito colaborativo pola Real Academia Galega, o Concello de Ames e os centros educativos do municipio. Neste proxecto exploramos novos xeitos de dinamizar a lingua entre a xente máis nova e avaliar os seus resultados.

O proxecto botou a andar no ano 2021, tras a publicación do [Mapa sociolingüístico escolar de Ames](#), un amplo traballo de investigación que permitiu establecer a diagnose de partida.

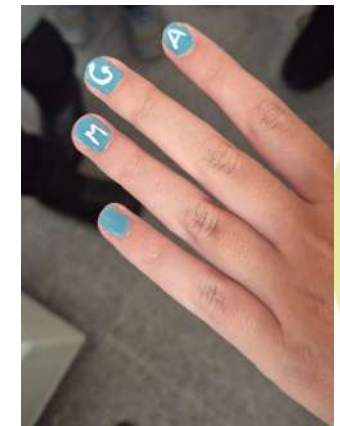
Dende aquela, baixo o paraugas do MGA! desenvóléronse moitas e diversas accións orientadas á rapazada, ás familias e ás e aos profesionais da educación formal e non formal.

Na actualidade, estase a desenvolver a terceira edición do programa de dinamización lingüística (2024-2025), mentres continuamos co seguimento e avaliación dos resultados e traballamos no deseño da vindeira edición.

A programación completa, os recursos achegados e unha mostra das actividades realizadas nos centros tanto nesta edición coma nas anteriores pode verse na páxina web:

www.modogalegoames.gal





OBXECTIVOS XERAIS E ESPECÍFICOS

Chamamos «**activación lingüística**» á posta en práctica das nosas competencias lingüísticas. Os estudos sociolingüísticos demostran que a meirande parte dos galegos e galegas somos quen de manexarnos na nosa lingua con certa facilidade. Emporiso, que teñamos esta capacidade non significa que fagamos uso dela.

Por iso, as accións do MGA! seguen dúas ideas principais: **animar as nenas e nenos a usar o galego**, con especial foco na oralidade, e **facilitar espazos seguros** e significativos nos que empregalo.

Coa activación buscamos unha maior familiaridade do alumnado coa lingua galega, unha maior soltura e seguridade no seu uso e unha mellora nas actitudes lingüísticas. Os espazos seguros favorecen unha **visibilización e apoderamento do alumnado galegofalante** e anima os e as castelanfalantes a pasarse ao galego con eles. No medio prazo, agardamos con isto conseguir un maior mantemento da lingua propia do alumnado de familias galegofalantes e unha maior proclividade á converxencia do alumnado castelanfalante.

Obxectivos específicos:

- 1) Crear **espazos seguros** e estimulantes para que o alumnado fale galego.
- 2) Fomentar o **uso da lingua** de xeito positivo en todos os contextos de socialización da rapazada.
- 3) Vincular o uso do galego a mensaxes e **experiencias positivas** modificando as actitudes.
- 4) **Achegar recursos** e referentes, lúdicos e educativos, ao alumnado e ao profesorado.
- 5) **Promover a reflexión** sociolingüística tanto entre a rapazada como entre as persoas adultas.

PERSOAS DESTINATARIAS

Este proxecto diríxese a toda a comunidade educativa (alumnado, profesorado, persoal de servizos e familias) de Ames. Ata o de agora, teñen participado dúas escolas infantís municipais, as dúas escolas unitarias, os cinco colexios de infantil e primaria do concello e o alumnado do primeiro ciclo da ESO dos dous IES de Ames.

O MGA! ten un enfoque territorial e integral:

➤ **Territorial**, porque as investigacións apuntan á importancia do marco municipal na socialización lingüística das nenas e nenos. Por iso, aínda que o MGA! está orientado á poboación escolar, non focaliza nun centro educativo ou etapa particular, senón que traballa co conxunto do concello, incluíndo a participación de todos os centros educativos e accións noutros espazos públicos.

➤ **Integral**, porque entendemos que a socialización lingüística das novas xeracións non acontece só dentro das aulas. Por iso, o MGA! traballa tamén con aqueles espazos de menor formalidade dentro dos centros educativos: o que sucede nos corredores, nos patios e nos comedores, tamén é importante. Neste sentido,

salientamos o traballo feito cos Servizos Complementarios de Educación que o Concello de Ames ofrece para a conciliación da vida familiar e laboral.

A incorporación dos centros educativos ao proxecto foi progresiva ao longo das edicións. Así, se na primeira edición participaron 7 centros públicos de educación infantil e primaria, na deste ano contamos con 10 centros participantes, incluíndo por primeira vez os dous primeiros cursos dos IES do concello.

En resumidas contas, nas tres edicións celebradas ata o de agora, participaron no MGA! máis de:

3000 nenas e nenos

200 profesoras e profesores

150 monitoras e monitores

10 centros educativos.

Ademais, podemos presumir de que ao longo destes anos o proxecto convidou tamén ás familias e a toda a veciñanza de Ames a activar o Modo galego!

TEMPORALIZACIÓN

➤ O proxecto comezou no curso 2021-2022, coa publicación dos resultados do *Mapa sociolingüístico escolar de Ames* e unha serie de exposicións e reunións de traballo co profesorado dos centros educativos do concello, levadas a cabo ao abeiro dos Fondos de proxectos culturais Xacobeo 2021-2022.

➤ No curso seguinte, deseñouse e implementouse a **primeira edición do programa**.

➤ No 2023-2024 asinou un convenio de colaboración entre a RAG e o Concello de Ames que se estenderá ata o curso 2025-2026. Dende aquela, traballamos na avaliación dos datos recollidos e divulgación dos resultados, e no re-deseño e reedición anual do programa.

No seguinte cadro, pódese ver a estrutura global do proxecto:

Fase 1	Fase 2	Fase 3	Fase 4	
2021 - 2022	2022 - 2023	2023 - 2024	2024-2025	2025-2026
<ul style="list-style-type: none">· Publicación do <i>Mapa sociolingüístico escolar de Ames</i>.· Fondo de proxectos culturais Xacobeo 2021-2022.· Divulgación do diagnóstico e primeiros pasos no deseño do programa.	<ul style="list-style-type: none">· Deseño do programa.· Execución da primeira edición.· Recolleita de datos.· Divulgación dos resultados	<ul style="list-style-type: none">· Convenio RAG-Concello.· Avaliación da 1ª edición do programa.· Divulgación dos resultados· Primeira reedición.	<ul style="list-style-type: none">· Redeseño do programa conforme ás análises.· Avance na estandarización da proposta definitiva.· Segunda reedición do programa.	<ul style="list-style-type: none">· Avaliación final.· Estandarización da proposta definitiva.· Terceira reedición do programa.

NECESIDADES E RECURSOS

O groso do deseño e organización do MGA! realizouno un equipo de traballo formado polo persoal do Seminario de Sociolingüística da RAG e do Servizo de Normalización do Concello de Ames.

A partir da segunda edición, contamos tamén coa colaboración dunha empresa privada contratada polo Concello.

Ao longo destes anos, o proxecto contou con financiamento da Xunta de Galicia, a través do *Fondo de proxectos culturais Xacobeo 2021-2022* e os recursos fornecidos pola Real Academia Galega e o Concello de Ames. Dende o curso 2023-2024, a achega de cada institución réxese por un convenio de colaboración.

Por outra banda, o enfoque colaborativo e aberto do proxecto permite que, edición tras edición, os centros educativos participen da programación e inclúan actividades desenvolvidas con recursos propios.



O PROGRAMA DE COMPROMISO LINGÜÍSTICO

O prato forte da programación anual do MGA! é o seu programa de compromiso lingüístico: **cada ano, convidamos o alumnado de todos os centros educativos a comprometerse a empregar o galego o máximo posible, en todos os contextos, durante un período de tempo determinado.** Cada edición foi introducindo distintas dinámicas pensadas para favorecer e facilitar esta activación do galego, que foron avaliadas e modificadas ata chegar á proposta vixente.

Para o deseño orixinal, inspirámonos en iniciativas xa existentes dentro e fóra de Galicia que apostaban por este compromiso de activación. Os *21 días co galego e +* son seguramente a proposta máis coñecida. Emporiso, a nosa revisión incluíu moitos outros coma o *Plan de desconfinamento da lingua galega*; *Desafío 48h*; *Galeguiza-T*; *Carné GALEFAS*; *Falamos Galego*; e outras de fóra de Galicia coma a *Euskaraldia* celebrada anualmente no País Vasco, ou os *21 dies. D'entrada parla en català*, ambas cun enfoque territorial e non tan escolar.



O PROGRAMA DE COMPROMISO LINGÜÍSTICO

Na súa versión actual, o programa dura **un mes** e a súa estrutura é a seguinte:

➤ O primeiro día asínase en todas as aulas un **acordo de compromiso lingüístico**. Alumnado e titor ou titora negocian a que se comprometen exactamente e pactan un premio de aula para o remate da experiencia. Este acordo queda reflectido nun contrato asinado por todos e que se colga na parede da aula como recordatorio.

➤ De aquí en diante, diariamente, as aulas terán que visitar a páxina do programa. Aí atoparán **un reto relacionado co uso da lingua que terá que ser completado nas seguintes 24 horas**. O alumnado que completou o reto, recibe un adhesivo coleccionable que pode pegar nun álbum do programa. O obxectivo é que as nenas e nenos teñan presente o compromiso e o reforcen diariamente.

➤ Na páxina web, ademais do reto, compártense recursos de distinto tipo para o alumnado e o profesorado, e publícanse **vídeo-saúdos** de persoas referentes para o alumnado, que presentan os retos diarios e animan a manter o compromiso.

➤ Ao final do día, **faise unha posta en común** e cada alumno e alumna valora o seu grao de compromiso nesa xornada. Para organizar esta actividade, existe **unha aplicación web chamada o Activador MGA!** Mediante esta aplicación, o alumnado pode rexistrar en liña o seu compromiso. Ademais, cada semana preséntaselles na app un misterio que só poderán resolver se o grao de activación da aula é elevado.

➤ Ao rematar o mes, celébrase o cumprimento do compromiso cunha enorme **baila conxunta en todos os centros participantes**.



ACCIÓNS, MEDIDAS E ACTUACIÓNS CONCRETAS II

ACCIÓNS NOS SERVIZOS COMPLEMENTARIOS

Unha das liñas de traballo do *Modo galego, actíva!* quere ir máis aló das accións puntuais, contribuíndo a **mellorar a xestión lingüística nos centros educativos de forma permanente.**

A educación formal ten un modelo educativo definido, que vén determinado pola lexislación. Porén, isto non é así nos servizos complementarios, nos que o alumnado amesán pasa boa parte do seu tempo. Nestes anos, Real Academia Galega, Concello de Ames e as traballadoras e traballadores destes servizos **traballamos no deseño dun modelo de xestión lingüística propia para este contexto.**

A través dos dous materiais editados, un folleto resumo e un cartel, o modelo é permanentemente accesible para o monitorado –un sector profesional con moita rotación– e é visible nos espazos comúns dos centros educativos.

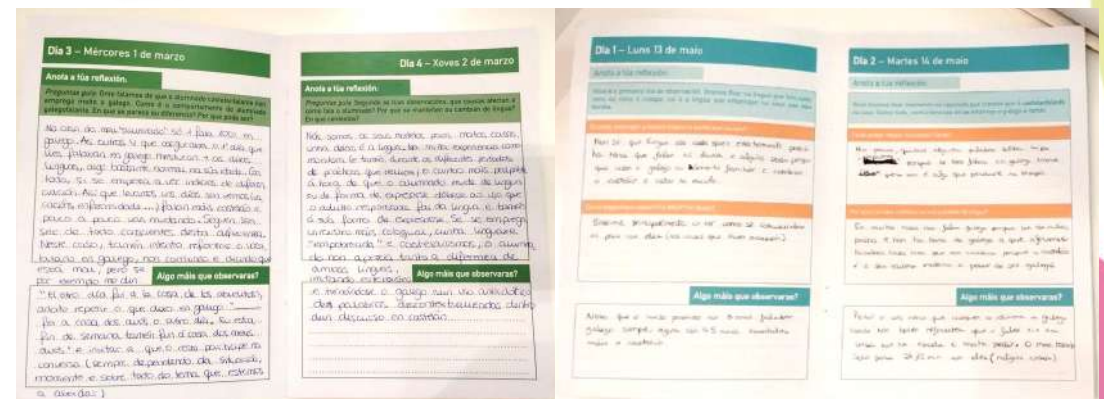


ACCIÓN NOS SERVIZOS COMPLEMENTARIOS II

Por outra banda, consideramos que era preciso darlle a este persoal a oportunidade de reflexionar sobre as implicacións sociolingüísticas do seu traballo. Para iso, elaboramos uns **materiais de auto-formación** titulados **Caderno de campo do monitorado de Ames para a observación da lingua**.

Durante tres semanas, convídase ao monitorado a observar a conduta lingüística dos seus compañeiros e compañeiras e do alumnado e a facer unha pequena reflexión diaria. Deste xeito, **involucramos as monitoras e monitores na actividade do Compromiso lingüístico cunha tarefa propia**, ademais de darlles unha formación en sociolingüística.

Coma todo o que facemos no MGA! estes cadernos foron avaliados e, cos resultados na man, re-diseñados para aumentar a súa efectividade na seguinte edición.



A INVESTIGACIÓN SOCIOLINGÜÍSTICA

Fóra do estritamente dinamizador, o **MGA!** é tamén un contexto para a investigación sociolingüística. Ao noso ver, o coñecemento xerado no deseño e avaliación do programa pode beneficiar futuras iniciativas de dinamización dentro e fóra de Galicia.

Actualmente o Seminario de Sociolingüística da Real Academia Galega traballa na **redacción dun volume no que se conte toda a experiencia e os seus resultados**, de maneira que calquera poida aproveitar o aprendido.

Polo de agora, podemos dicir que o *Modo galego, activo!* **estivo xa en preto dunha decena de congresos científicos nacionais e internacionais.**



Seminario de Sociolingüística

Mapa sociolingüístico escolar de Ames

Henrique Monteagudo, Xaquín Loredó,
Lidia Gómez e Gabino S. Vázquez-Grandío



REAL ACADEMIA GALEGA



ACCIÓNS, MEDIDAS E ACTUACIÓNS CONCRETAS IV

OUTRAS ACCIÓNS DO MODO GALEGO, ACTÍVAO!

Ao ser un proxecto colaborativo, todos os participantes puideron programar as súas propias actividades baixo o paraugas do MGA! Entre algunhas das accións máis significativas podemos sinalar:

Nas distintas edicións, o Concello ofreceu concertos e actuacións para os centros educativos.

➤ Celebráronse tamén distintas **charlas divulgativas** para alumnado, familias e monitorado.

➤ Os **centros educativos organizaron charlas e convites** propios nos seus centros. **Tamén as ANPAS** fixeron propostas de actividades para as familias.

➤ O Concello de Ames prestou **un espazo na súa radio municipal** para facer varios programas nos que compartir coa veciñanza o que se estaba a facer.

➤ **Editáronse vídeos promocionais** para sensibilizar o alumnado e a comunidade nos obxectivos do programa.

➤ **E moitas outras!**



MoDO GALEGO ACTÍVAO!

CONCERTASSO NA HORTA BRAIS DAS HORTAS 14/5
CEIP AGRO DO MUÍÑO E EBI A IGREXA

16/5
IRMA MACÍAS
CEIP DA MAIA

A VOAR CÉ ORQUESTRA PANTASMA 22/5
CEIP DE BAROUTA E EBI DE COVALS

AS MÁIS MOLONAS DE PAKOLAS PAKOLAS 24/5
CEP DE VENTÍN

A VOAR CÉ ORQUESTRA PANTASMA 24/5
EBI DO MILLADOIRO

SNL
Concello de AMES



MoDO GALEGO ACTÍVAO!

A lingua galega: unha oportunidade

Manuel Núñez Singala
Comunicador, escritor e director do servizo de normalización lingüística USC

Argumentos e estratexias para aproveitar as posibilidades lingüísticas dunha comunidade bilingüe desde un mundo multilingüe

Data: Martes 7 de maio de 2024 ás 10:00 h

Lugar: IBA D. Espinho

Dirixido a: Alumnado e comunidade educativa do CEIP D. Espinho

Concello de AMES



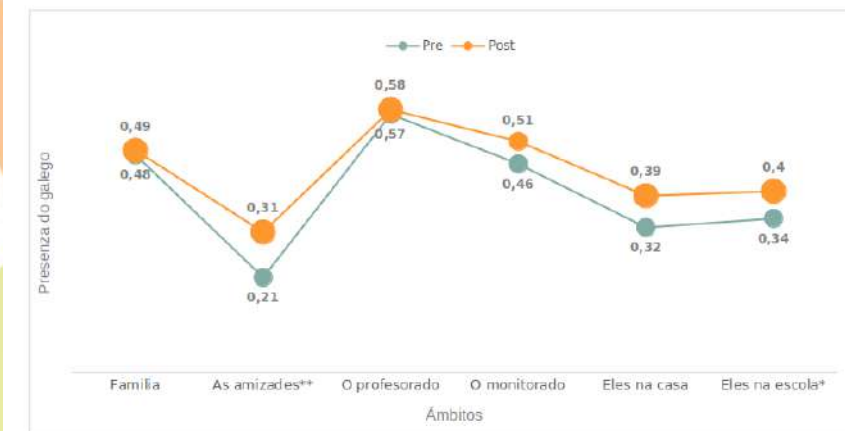
AVALIACIÓN

Como vimos dicindo, todo o que se fai no MGA! é seguido e avaliado polo Seminario de Sociolingüística da RAG. Os resultados destas análises son compartidos co Concello e os centros educativos, discutidos e convertidos en modificacións da programación de cada edición.

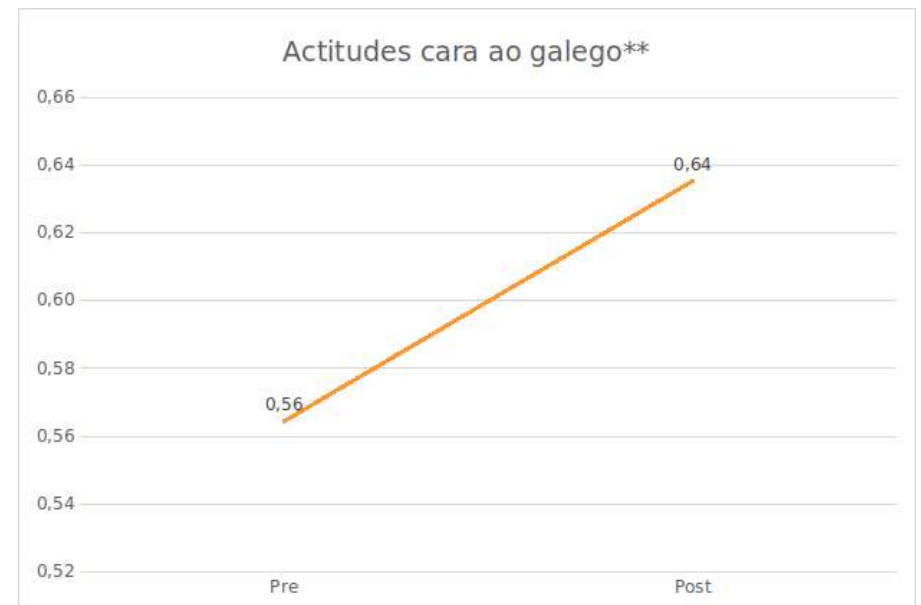
A continuación, presentamos algúns dos resultados máis significativos das avaliacións das edicións pasadas.

O efecto do programa sobre o uso e as actitudes do alumnado foi avaliado mediante un modelo experimental, baseado nunha medición previa e nunha posterior á celebración do programa.

Efecto do MGA! no uso do galego:



Efecto do MGA! nas actitudes positivas:



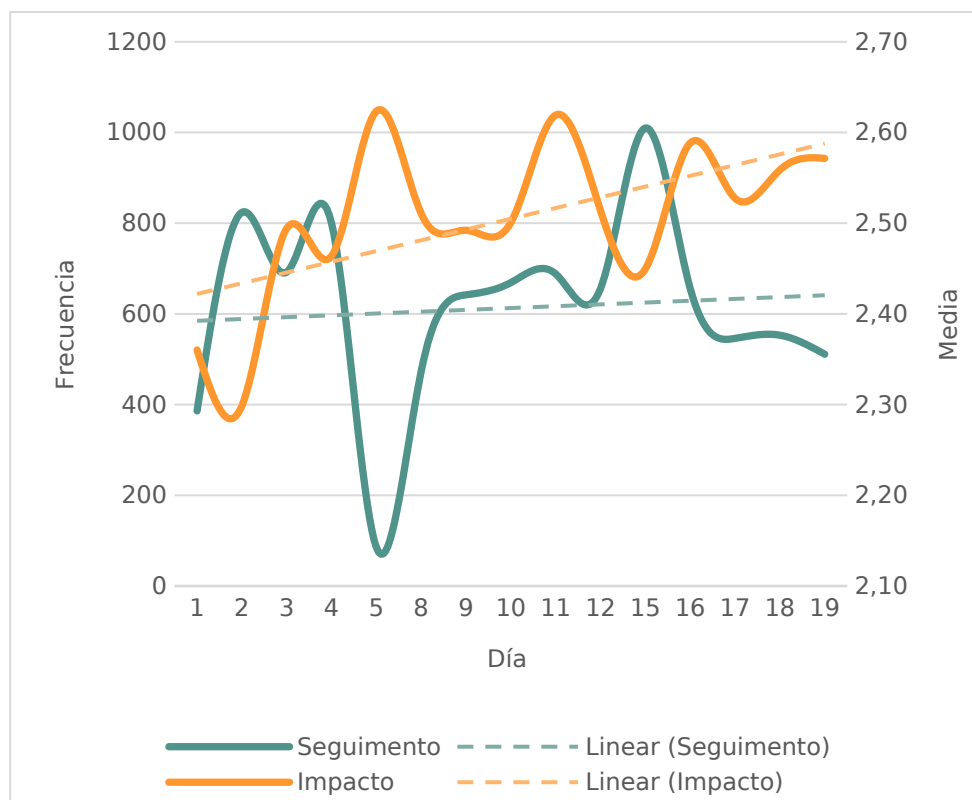
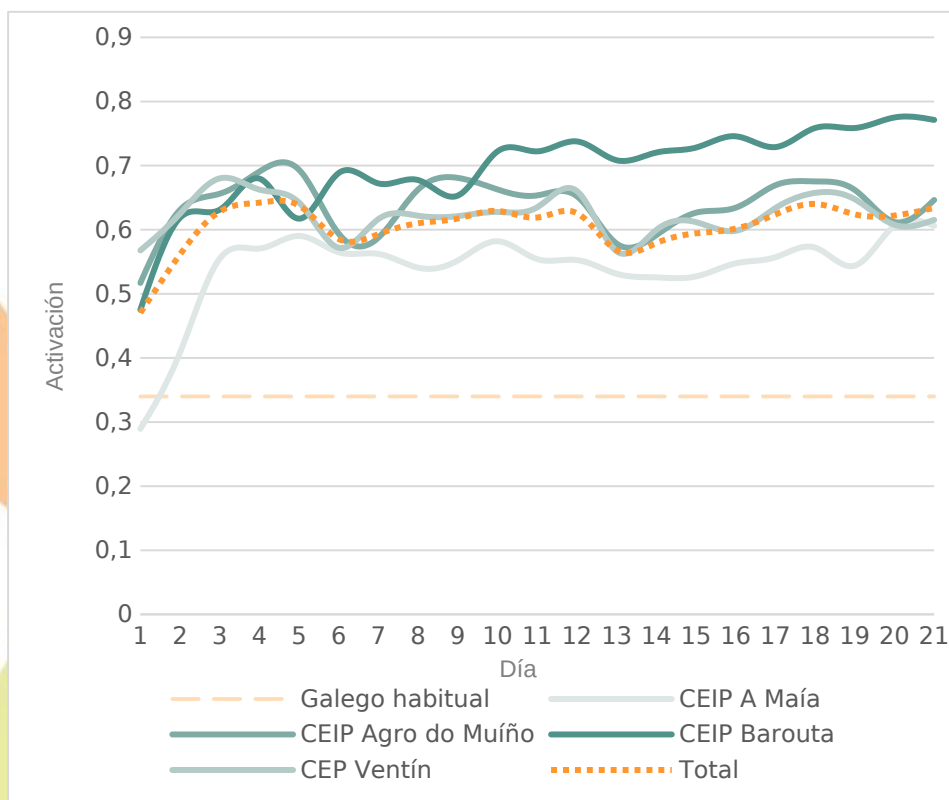
Os resultados indicaron que o MGA! **tivo un efecto significativamente positivo sobre as actitudes lingüísticas**. Ademais **contribuíu ao aumento da presenza do galego no grupo de pares**.

AVALIACIÓN

A adhesión ao compromiso segundo avanzaron os días foi medida de dous xeitos distintos. Primeiro a través dunha *Folla de seguimento*, completada de xeito individual polo alumnado. Despois, conxuntamente toda a aula a na aplicación web *Activador MGA!*

Esta metodoloxía **fixo posible visualizar a evolución da adhesión ao compromiso ao longo do tempo**, é dicir, ver os momentos nos que o alumnado ten o galego máis e menos activado. Esta información **permitiu tomar mellores decisións na programación das seguintes edicións**.

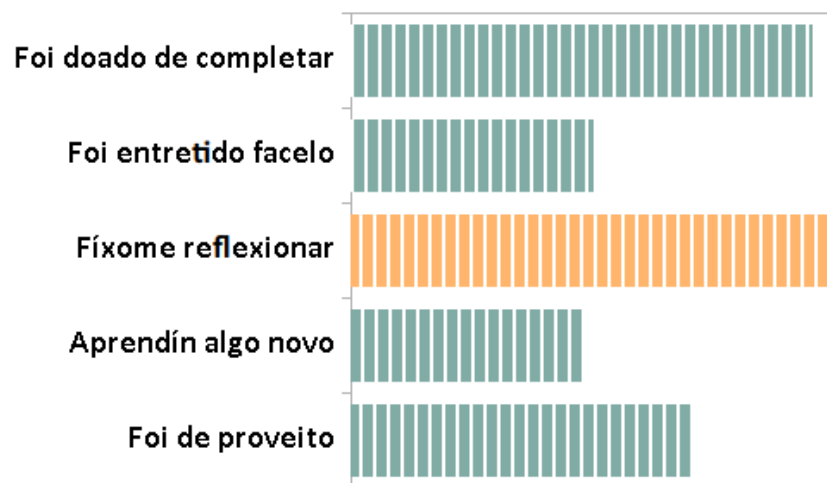
Evolución do compromiso día a día. (Folla de seguimento e aplicación)



AVALIACIÓN

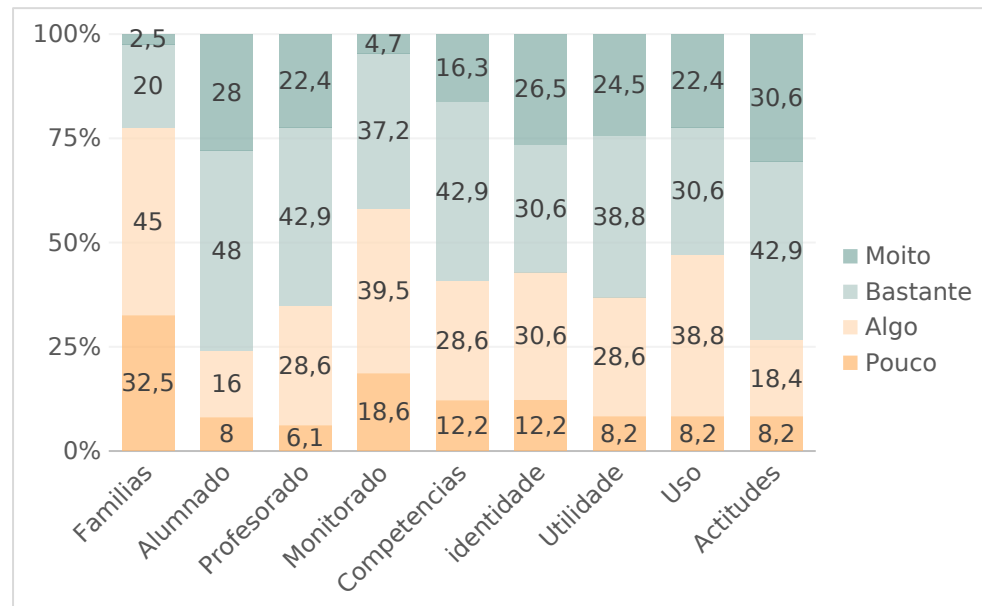
A análise dos cadernos do monitorado, permitiunos validar o instrumento como ferramenta pedagóxica e avaliar os resultados acadados. Esta información serviunos para pulir a ferramenta e potenciar a súa efectividade.

Valoración do caderno polo monitorado:

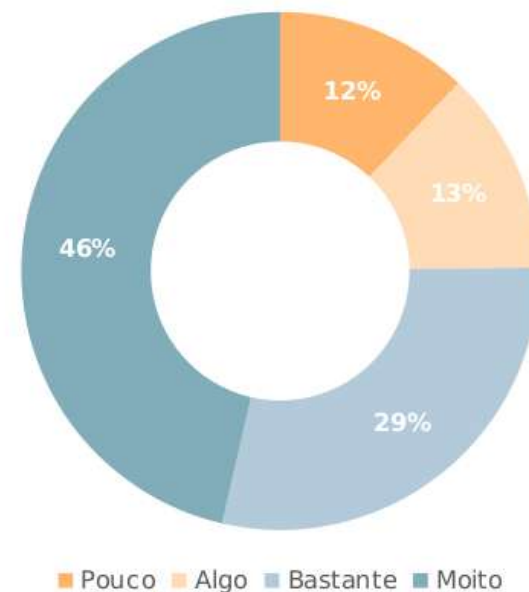


Para rematar, as enquisas valorativas do profesorado e o alumnado demostran que **o MGA! é unha actividade divertida para as nenas e nenos e que ten un efecto directo sobre o seu comportamento lingüístico.**

Tivo efecto o programa?



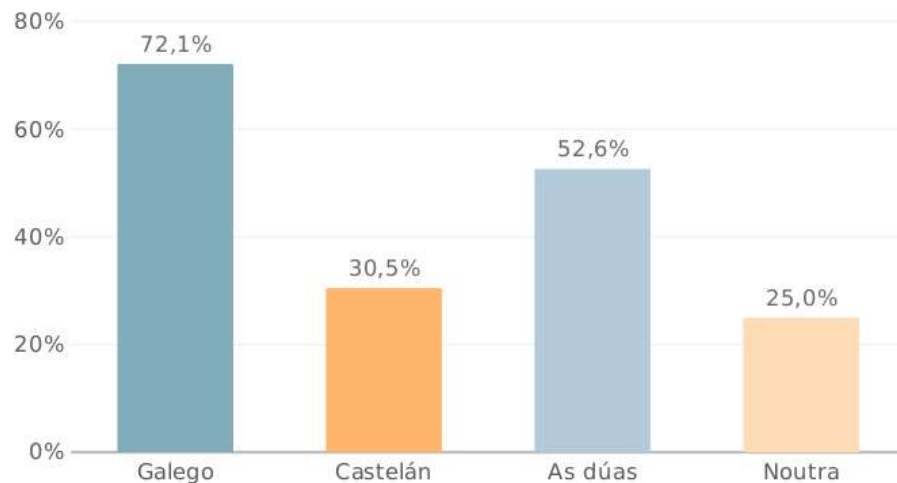
Pasouno ben o alumnado?



AVALIACIÓN

Un resultado co que estamos especialmente satisfeitos é a positiva valoración que fai o alumnado que é galegofalante. Isto vén reforzar as impresións recollidas nas entrevistas, os grupos de discusión e o traballo de campo, que apuntan a que **o MGA! é unha oportunidade de visibilización e apoderamento para o alumnado galegofalante.**

Alumnado que o pasou MOI BEN segundo a súa lingua:



Así o resumiu un rapaz de primaria reflexionando sobre a primeira semana do compromiso:

“Paseino moi ben, xa que o galego é a lingua que uso a diario. Que foi o que máis me gustou? escoitar aos compañeiros falar o galego! E o que menos? Nada, xa que para min foi unha semana xenial!”

MoDO GALE ACTÍVAO!

www.modogalegoames.gal



REAL
ACADEMIA
GALEGA